

INON

イン AD レンズ ホルダー / AD レンズ ホルダー フロートアーム用

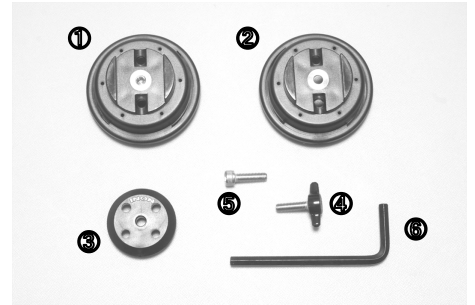
イン製品のお買い上げ有難う御座います。

イン AD レンズ ホルダーは、弊社 AD/28AD/SD マウントシリーズ アタッチメントレンズ、及び専用オプションを、対応するストロブアーム/グリップベース等に
取り付け可能とする事で、水中でのクイックな着脱/交換をサポートする、デジタルカメラシステムのオプションパーツです。

製品の主な特徴

- バヨネット方式のアタッチメントレンズ 取り付け部規格、イン AD/28AD/SD マウントを、弊社アームホーディ/YSアームホーディ/フロートアームホーディ/グリップベースに増設可能。対応レンズ/オプションをワンタッチで取り付け可能となります。

製品内訳	：	AD レンズ ホルダー-[ネジ] ①	×1	(AD レンズ ホルダー のみ)
		AD レンズ ホルダー-[穴] ②	×1	
		AD レンズ ホルダー-押え ③	×1	(AD レンズ ホルダー のみ)
		サムノブ ④	×1	(AD レンズ ホルダー のみ)
		キャップ ⑤	×1	(AD レンズ ホルダー のみ)
		六角レンチ ⑥	×1	
		使用説明書(本書)	×1	



取り付け対応レンズ 及び、専用オプション (2014年10月現在)	：	AD マウントシリーズ 関連製品
		➢ イン クローズ アップ レンズ 「UCL-165AD」
		➢ イン ワイド コンバージョンレンズ 「UWL-105AD」
		➢ イン 水中フィッシュアイコンバージョンレンズ 「UFL-165AD」
		28AD マウントシリーズ 関連製品
		➢ イン ワイド コンバージョンレンズ 「UWL-105 28AD」
		➢ イン 「AD マウント変換アダプター for UCL-165AD」
		SD マウントシリーズ 関連製品
		➢ イン 水中セミフィッシュアイコンバージョンレンズ 「UFL-G140 SD」
		➢ イン 水中ワイド クローズ アップ レンズ 「UCL-G165 SD」

取り付け対応アーム : 本製品を取り付けるストロブアーム/グリップベース等によって、
(2014年10月現在) 1) 対応する AD レンズ ホルダーの種類

が下記の通り異なります。今一度、取り付けを行うストロブアーム/グリップベースに、お手元の製品が対応しているかご確認ください。また、

- 2) 本製品 1 つで増設可能な、AD マウントの数
- 3) 本製品を取り付け可能な個数

が下記の通り異なります。従って、対応するストロブアーム/グリップベース等の製品 1 つあたりの、AD/28AD/SD レンズ、及び専用オプションを取り付け可能な数は、「2) × 3)」となります。ご留意下さい。

- 1) AD レンズ ホルダー 1 種類のみ、対応する製品 【AD レンズ ホルダー(フロートアーム用)は取り付け不可】

- ・ グループ ① 2) AD レンズ ホルダー 1 個で、1 箇所の AD マウントを増設可能
3) AD レンズ ホルダー を 1 個のみ、取り付け可能
→ 【1 台のレンズ を取り付け可能】
 - ・ イン グリップベース DII・コム グリップ D 付、グリップベース DIII・コム グリップ D 付
 - ・ イン D ホルダー-延長バー + グリップベース D4
 - ・ イン D ホルダー-延長バー + D ホルダー
- ・ グループ ② 2) AD レンズ ホルダー 1 個で、最大 2 箇所の AD マウントを増設可能
3) AD レンズ ホルダー を 1 個のみ、取り付け可能
→ 【最大 2 台のレンズ を取り付け可能】
 - ・ イン アーム SS ホーディ、アーム S ホーディ、YS アーム MS ホーディ
- ・ グループ ③ 2) AD レンズ ホルダー 1 個で、最大 2 箇所の AD マウントを増設可能
3) AD レンズ ホルダー を最大 2 個、取り付け可能
→ 【最大 4 台のレンズ を取り付け可能】
 - ・ イン アーム M ホーディ、YS アーム M ホーディ
- ・ グループ ④ 2) AD レンズ ホルダー 1 個で、最大 2 箇所の AD マウントを増設可能
3) AD レンズ ホルダー を最大 3 個、取り付け可能
→ 【最大 6 台のレンズ を取り付け可能】
 - ・ イン アーム L ホーディ

- 1) AD レンズ ホルダー(フロートアーム用) / AD レンズ ホルダー の 2 種類が対応する製品

- ・ グループ ⑤ 2) 何れの AD レンズ ホルダー 中でも、1 個で、1 箇所の AD マウントを増設可能
3) 何れの AD レンズ ホルダー 中でも、合計で最大 2 個、取り付け可能
→ 【最大 2 台のレンズ を取り付け可能】
 - ・ イン フロートアーム S ホーディ、フロートアーム M ホーディ、フロートアーム ML ホーディ
 - ・ イン ｶﾞﾌﾞﾌﾞ フロートアーム S ホーディ、ｶﾞﾌﾞﾌﾞ フロートアーム M ホーディ

使用方法

- ・ **グループ①～④の対応製品に、1箇所のみ AD マウントを取り付ける場合** 【AD レンズホルダーのみ対応】
AD レンズホルダー-[ネジ]のレンズ取り付け側と反対の溝をアームと合わせ、**下左図**の様に保持し、アームを挟んで反対側から AD レンズホルダー-押えの「INON」ロゴが入った面を手前にして同様に重ねます (**下中央図**)。そのままキャップネジをねじ込んで固定し、取り付け完了です (**下右図**)。
なお、「D レンズホルダー-延長バネ」を組み合わせて、本製品を取り付け/使用する場合の詳細につきましては、「D レンズホルダー-延長バネ」付属の使用説明書をご確認下さい。



- ・ **グループ②～④の対応製品に2箇所、AD マウントを取り付ける場合** 【AD レンズホルダーのみ対応】
AD レンズホルダー-[ネジ]のレンズ取り付け側と反対の溝をアームと合わせ、**下左図**の様に保持し、アームを挟んで反対側から AD レンズホルダー-[穴]を手前にして同様に重ねます (**下中央図**)。そのままキャップネジを (付属の六角レンチを用いて) ねじ込み、取り付け完了です (**下右図**)。ネジを締め過ぎるとレンズホルダー本体が破損します。ご注意ください。



- ・ **グループ⑤対応製品に、1箇所のみ AD マウントを取り付ける場合** 【AD レンズホルダー/フロントアーム用 何れも対応】
AD レンズホルダー-[穴]のレンズ取り付け側と反対の溝を、グループ⑤対応製品に備え付けられた“レンズホルダー-取り付け部”と**下左図**の様に合わせ、必ずグループ⑤対応製品に付属のキャップネジをねじ込み、取り付けを行って下さい (**下中央図**)。

AD レンズホルダー- 付属のキャップネジをねじ込むと、グループ⑤対応製品が破損します。必ずグループ⑤対応製品に付属のキャップネジを使用して取り付けを行う様、十分ご注意ください (下右図)。

また、グループ⑤対応製品に付属のキャップネジでも、締め過ぎるとレンズホルダー本体が破損します。ご注意ください。



- ・ **グループ⑤対応製品に2箇所、AD マウントを取り付ける場合** 【AD レンズホルダー/フロントアーム用 何れも対応】
前項のグループ⑤対応製品に、片面のみ AD マウントを取り付ける場合と同様に、グループ⑤対応製品の反対側にあるもうひとつの“レンズホルダー-取り付け部”へ、別途用意した AD レンズホルダー (フロントアーム用)、或いは AD レンズホルダーに含まれる AD レンズホルダー-[穴]を取り付けます。【都合、AD レンズホルダー (フロントアーム用)、或いは AD レンズホルダーが、合計2つ必要となります。ご注意ください。】

AD/28AD/SD マウントシリーズレンズの取り付け方法

各 AD マウントベース/28AD マウントベース/SD マウントケージ、或いは 28AD ホートへの取り付け法と同じです。各レンズ 付属の使用説明書内、「取り付け方法」の項にて、「AD マウントベース (or 28AD マウントベース or 28AD ホート) 指標 A」/「同指標 B」を、夫々「AD レンズホルダー-指標 A」/「同指標 B」と読み替えて下さい。